



VARPU opas

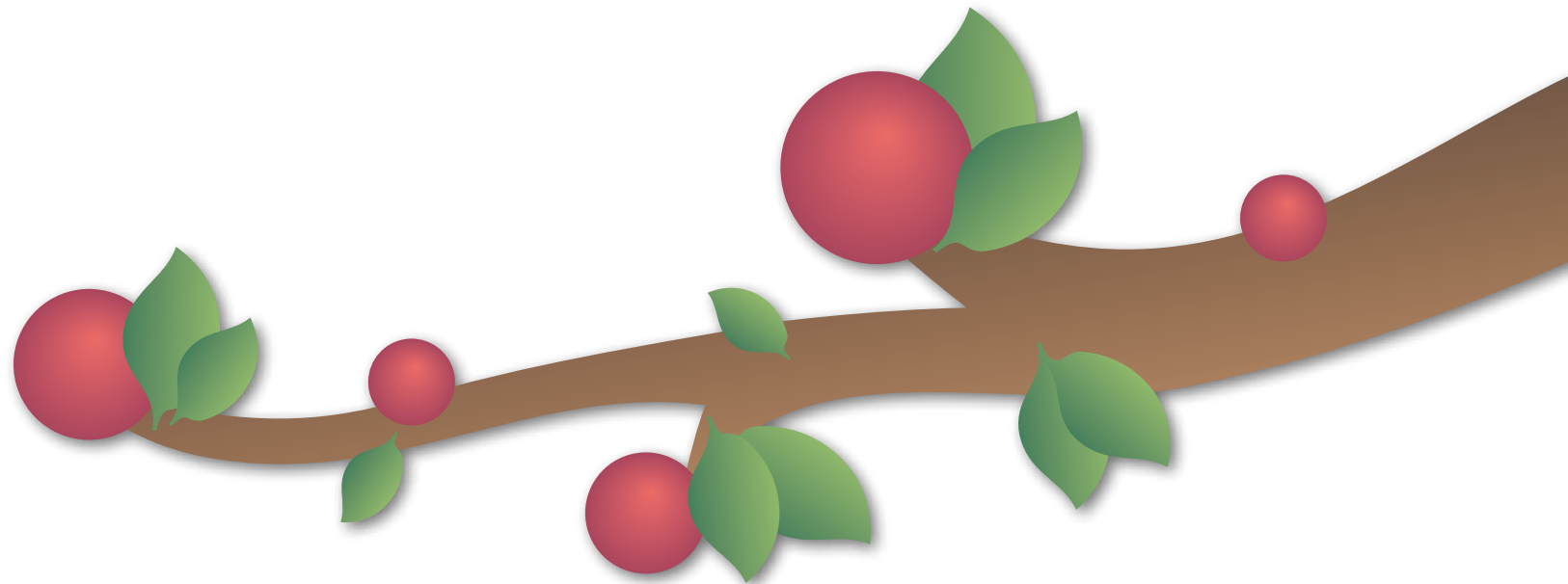
**Opas varhaiseen puuttumiseen
toisen asteen toimijoille
huolta herättävissä
tilanteissa**

**Siika-Pyhäjokialueen
koulutuskuntayhtymä**

Haapaveden Opisto

SISÄLLYS

1. Johdanto	4
2. Tunnistaminen.....	7
3. Puuttuminen ja puheeksiotto	8
4. Kun huoli herää	10
4.1. Poissaolot.....	10
4.2. Häiriökäyttäytyminen	12
4.3. Kiusaaminen.....	12
4.4. Mielenterveyden ongelmat	13
4.5. Päihteet.....	14
4.6. Uhkaava tilanne	16
5. Yleisohje kriisitilanteessa	17
6. Työhyvinvointi.....	18



1. Johdanto

Tämä oppaan tarkoituksena on antaa toisen asteen toimijoille konkreettinen työväline oman työn tueksi ja sovittujen yhteisten toimintatapojen mieleen palauttamiseksi. Opasta on työstetty Väylät auki - hankkeen avustuksella yhteistyössä Haapaveden ammattiopiston, Piippolan käsi- ja taideteollisuusopiston sekä Haapaveden opiston opiskelijahuoltohenkilöstön kanssa. Opasta työstettäessä on hyödynnetty vastaavia EU - hankkeissa kehitettyjä oppaita, Siika - Pyhäjokialueen koulutuskuntayhtymän turvallisuussuunnitelmaa sekä Haapaveden ammattiopiston luokanvalvojan opasta. Jokaisessa oppilaitoksessa tarkemmat ohjeet löytyvät opiskelijahuolto-oppaasta, turvallisuussuunnitelmasta ja päihteiden käyttöön puuttumisen sekä kiusaamiseen puuttumisen ohjeistuksista. Tässä oppaassa ne on koottu lyhyesti yksiin kansiin.

Turvallinen ja vastuullinen oppimisympäristö luodaan välittävällä ja yhteisöllisellä ilmapiirillä, avoimella kanssakäymisellä ja hyvillä vuorovaikutussuhteilla sekä taidoilla käsitellä ristiriita- ja kriisitilanteita. Koko henkilöstön tulee olla tietoinen ja sitoutunut yhteisön toimintamalleihin. Kasvatustehtävä korostuu nykyisin entistä enemmän opetustehtävän rinnalla. Opettajat ja muu henkilökunta oppilaitoksessa ovat avainasemassa opiskelijan vaikeuksien havaitsemisessa ja avun saannin varmistamisessa. Aikuinen henkilö voi myös pienin, arkisin keinoin tukea opiskelijaa.

Yksikin hyvä aikuissuhde voi olla ratkaiseva tekijä nuoren elämässä. Jo se, että joku huomaa ja välittää ja tekee pienenkin myönteisen teon, voi olla suuri apu. Oppilaitoksessa aikuisen henkilön ei tarvitse tehdä diagnooseja, mutta hän voi olla tärkeä rinnallakulkijana.

Jokaisella opiskelijalla on oikeus turvalliseen oppimisympäristöön. Tällaisen oppimisympäristön ylläpitäminen edellyttää varhaista puuttumista kaikenlaiseen kiusaamiseen, häirintään tai päihteidenkäyttöön. Jokainen henkilöstöön kuuluva on omalta osaltaan luomassa opiskelijalle turvallisuudentunnetta ja vastuullista ympäristöä.

Ammatillisen koulutuksen tarkoituksena on

- kohottaa väestön ammatillista osaamista
- kehittää työelämää ja vastata sen osaamistarpeisiin
- edistää työllisyyttä (L 630/98, 2 §).

Ammatillisen koulutuksen tavoitteena on

- antaa opiskelijoille ammattitaidon saavuttamiseksi tarpeellisia tietoja ja taitoja
- antaa opiskelijoille valmiuksia itsenäisen ammatin harjoittamiseen
- tukea opiskelijoiden kehitystä hyväksi ja tasapainoisiksi ihmisiksi ja yhteiskunnan jäseniksi (L630/98, 5 §).

Perustehtävä - opiskelijan polun mahdollistaminen

moniammatillinen yhteistyö



Kuviosta 1 käy hyvin ilmi se, kuinka monenlaisen tuen tarpeessa opiskelija voi opiskeluaikanaan olla. Nuoren ympärillä on kyllä toimijoita, mutta vastuunottajat voivat puuttua tai vastuualueet voivat olla epäselviä.

Kiinnostu.
Kunnioita. Kuuntele.
Kannusta. Komenna.
Kiitä.

2. Tunnistaminen

Perheen ja ystävien lisäksi oppilaitosten henkilöstö on avainasemassa opiskelijan ongelmien tunnistamisessa.

Tärkeitä merkkejä mahdollisesta avun tarpeesta:

- Opiskelijan poissaolot lisääntyvät ja koulumenestys laskee, eikä niihin ole olemassa selkeää syytä.
- Opiskelijan käytös muuttuu, esim. sekavat ja epärealistiset puheet, erikoinen toiminta, jota opiskelija ei voi itse oikein selittää, apaattisuus, voimattomuus, vetäytyminen, ulkoisen olemuksen muutokset, vihamielisyys, univaikeudet ja syömisvaikeudet.
- Opiskelija selkeästi vihjailee avuntarpeestaan sanoilla tai teoilla, esim. puhuu ja uhkailee itsemurhalla tai viiltelee itseään.
- Opiskelijan tunnetilat heilahtelevat laidasta laitaan dramaattisesti, tai hän on epätavallisen väsynyt.
- Oppilaitoksessa on tiedossa, että nuoren perheessä on tapahtunut esim. kuolemantapaus.
- Opiskelijalla alkaa esiintyä pelkotiloja, ahdistuneisuutta, levottomuutta ja jopa harhaluuloja.
- Opiskelijan on vaikea keskittyä opintoihinsa.

Tärkeintä on, että et jätä asiaa vain omaksi tiedoksesi, vaan joko keskustele itse kyseisen henkilön kanssa käyttäen halutessasi huoli-kaavakkeita tai tarvittaessa otat yhteyttä opiskelijahuoltohenkilöstöön.

3. Puuttuminen ja puheeksiotto

Välittäminen

Ongelmatapauksissa tärkeää on, että nuorelle välittyy viesti ”Sinusta välitetään, mutta emme voi sallia tällaista käytöstä oppilaitoksessamme”. Varhainen puuttuminen tarkoittaa sitä, että ongelmat havaitaan ja niihin etsitään ratkaisut mahdollisimman aikaisessa vaiheessa. Näin pyritään ehkäisemään ongelmien vaikeutuminen ja lisäongelmien syntyminen.

Luottamus

Luottamuksellinen suhde nuoreen voi syntyä, kun vuorovaikutus on avointa, rehellistä ja kannustavaa ihmisen ihmiselle -vuorovaikutusta. On pyrittävä sellaiseen luottamussuhteeseen, että nuori voi kertoa ongelmistaan joutumatta moralisoinnin ja tuomitsemisuhan kohteeksi. Oleellista on todeta nuoren työkyvyssä näkyvät haitat ja saattaa nuori tietoiseksi tilanteestaan.

Keskustelu

Jos kiusaamista, päihteiden väärinkäyttöä tms. epäillään, se tulee ottaa puheeksi nuoren yksityisyyttä loukkaamatta keskustelemalla hänen kanssaan ilman ulkopuolisten läsnäoloa. Kun aikuinen puhuu nuoren kanssa esimerkiksi päihteistä, tiedon tulisi olla pelottelun sijasta uskottavaa huolen ilmaisu tilanteesta.

Varhainen huolen puheeksi ottaminen kuuluu koko oppilaitoksen henkilökunnalle.



4. Kun huoli herää

4.1. Poissaolot

Luokanvalvoja seuraa luokkansa opiskelijoiden poissaoloja ja opintojen etenemistä. Lisäksi jokaisen kurssin opettajan tulee puuttua opiskelijan poissaoloihin.

Toimintaohjeet liiallisten poissaolojen selvittämiseksi

Jos opiskelijalle kertyy selvittämättömiä poissaoloja, luokanvalvoja keskustelee opiskelijan kanssa viipymättä.

Jos luokanvalvoja ei saa yhteyttä opiskelijaan tai huoltajaan (alle 18 v), ottaa hän yhteyttä opiskelijahuoltohenkilöstöön tilanteen selvittämiseksi.

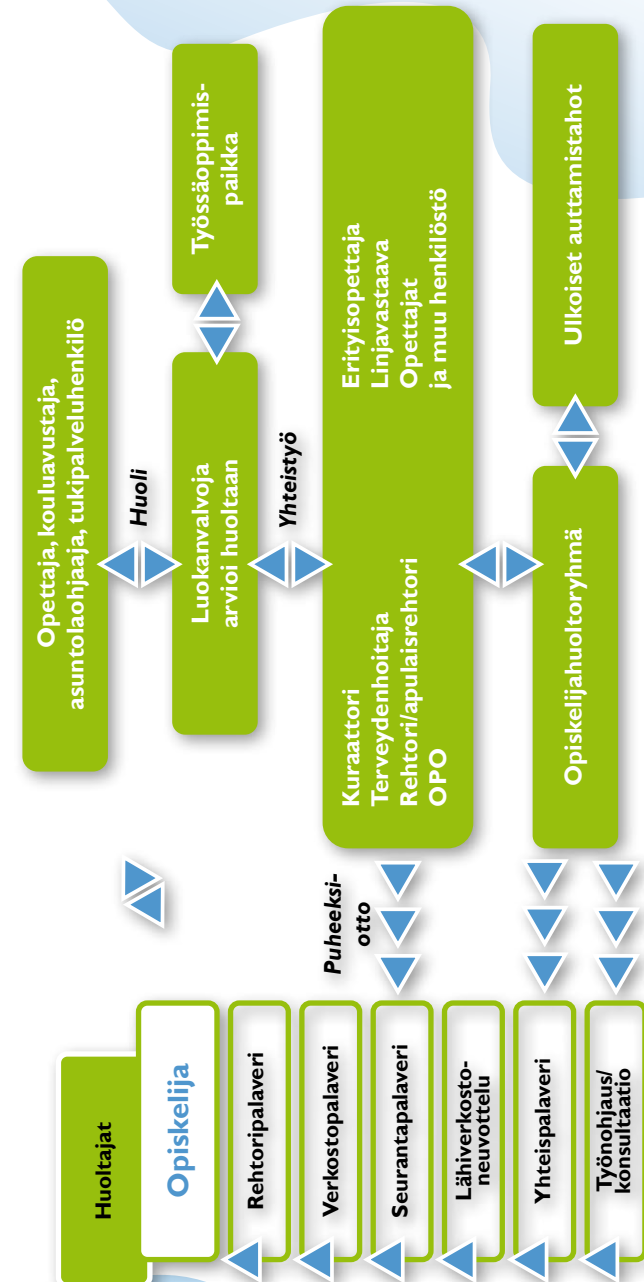
Keskustelussa opiskelijan kanssa voidaan käyttää apuna opintojen seurantaan kehitettyjä lomakkeita, jotka löytyvät Primuksesta. Avaa keskustelu kysymällä esim. ”Oletko itse huolissasi opintojesi etenemisestä?”

Kartoitetaan opiskelijan tarvitsema tuki.

Mikäli luokanvalvojan kanssa käydyt keskustelut eivät tuota tulosta, neuvotteluun voidaan pyytää mukaan erityisopettaja, koulukuraattori, opo tai terveydenhoitaja. Alaikäisen asioissa otetaan yhteyttä kotiin (verkostopalaveri).

Mikäli tilanne ei korjaannu, luokanvalvoja voi tuoda huolensa esille opiskelijahuoltoryhmässä. Siellä sovitaan jatkotoimenpiteistä. Tarpeen vaatiessa opettajalle tarjotaan mahdollisuutta työohjaukseen tai konsultaatioon.

Mikäli tilanne ei korjaannu, asia siirtyy rehtorin ratkaistavaksi. Hän voi antaa kirjallisen varoituksen, suositella miettimislomaa tai opintojen keskeyttämistä määräajaksi. Huolen ottaa puheeksi se toimija, joka huolen huomaa. Avukseen ja tuekseen hänen on mahdollista pyytää opiskelijahuoltohenkilöstöä tai kollegaa. Ohjausprosessi etenee oheisen kaavion mukaan.



4.2. Häiriökäyttäytyminen

Häiriökäyttäytymisellä tarkoitetaan oppilaitoksen sääntöjen tai muiden hyvien tapojen vastaista käyttäytymistä oppilaitoksen tiloissa ja opiskeli- ja-asuntolassa.

Toimintaohjeet häiriökäyttäytymistilanteissa

Kun opiskelija käyttäytyy häiritsevästi oppitunnilla, ohjaa hänet ulos luokasta.

Keskustele opiskelijan kanssa seuraavalla tauolla ja selitä hänelle häiritsevän käytöksen vaikutus muuhun ryhmään. Ilmoita asiasta opiskelijan luokanvalvojalle.

Luokanvalvoja ilmoittaa toistuvasta häiriökäyttäytymisestä alaikäisen huoltajalle ja opiskelijahuoltohenkilöstölle.

Tarvittaessa luokanvalvoja sopii neuvottelusta alaikäisen huoltajan ja opiskelijahuoltohenkilöstön kanssa

Kurinpidoillista seuraamuksista vastaa rehtori/apulaisrehtori.

4.3. Kiusaaminen

Kiusaamisella tarkoitetaan koulussa, asuntolassa tai koulumatkalla tapahtuvaa vahvemman osapuolen toiseen, heikompaan osapuoleen kohdistamaa kielteistä toimintaa. Kiusaaminen voi olla ruumiillista (lyöminen, potkiminen, töniminen), sanallista (nimittely, pilkkaaminen) tai ilmeiden ja eleiden kautta tapahtuvaa toisen väheksymistä. Kiusaaminen on tahallista ja tietoista toisen henkilön alistamista ja loukkaamista.

Toimintaohjeet kiusaamistapauksissa

Kun havaitset kiusaamista tai häirintää, puutu siihen heti.

Välittömän puuttumisen jälkeen ilmoita asiasta luokanvalvojalle.

Luokanvalvoja selvittää välittömästi kummankin osapuolen näkemykset tapahtuneesta.

Tilannekohtaisesti arvioidaan, voivatko kiusattu ja kiusaaja sopia asian luokanvalvojan kanssa pidettävässä palaverissa. Tarvittaessa luokanvalvoja voi pyytää mukaan opiskelijahuoltohenkilöstöä.

Asia sovitaan molempia osapuolia tyydyttävällä tavalla.

Jos sopimusta ei synny, luokanvalvoja ottaa yhteyden alaikäisen huoltajiin ja rehtoriin/apulaisrehtoriin. Tällöin pidetään yhteinen palaveri, jossa pyritään kaikkia tyydyttävään sovintoon.

4.4. Mielenterveyden ongelmat

Ei ole aivan helppoa sanoa, milloin ihmisen mieli on terve. Mielenterveys voidaan määritellä usein eri tavoin. Eräs melko toimiva määritelmä voisi olla seuraavanlainen: Mielenterveys on henkinen tila, joka mahdollistaa onnellisuuden. Sigmund Freudinkaan määritelmä ei varmasti jää ainakaan kovin paljoa huonommaksi: Mielenterveys on kyky rakastaa ja kyky tehdä työtä. Yleisesti katsotaan, että ihminen on mieleltään terve, kun hän kykenee selviytymään itsenäisesti päivittäisistä toiminnoista (työssä, koulussa, vapaa-aikana ja ihmissuhteissa) siten, että hän itse ja kanssaihmiset eivät kärsi. Mieleltään terve ihminen pystyy riittävässä määrin huolehtimaan itsestään ja muista ihmisistä.

Toimintaohjeet mielenterveysongelmatapauksissa

Kun epäilet, että opiskelijalla on mielenterveydellisiä ongelmia tai hän kertoo niistä, keskustele opiskelijan kanssa. Kysy esimerkiksi ”Minkälainen sinun voitisi on? Haluaisitko puhua siitä minulle tai toiselle henkilölle?”

Ohjaa opiskelija terveydenhoitajalle, kuraattorille tai opolle.

Akuutissa tilanteessa huolehdi, että opiskelija saatetaan jatkohoitoon.

Jos opiskelija on alaikäinen, ilmoita asiasta huoltajalle ja opiskelijahuoltohenkilöstölle viipymättä.

Harjoittele
kuuntelun
jaloa
taitoa!

4.5. Päihteet

Päihteillä tarkoitetaan alkoholia, päihtymystarkoituksessa käytettyjä teknisiä liuottimia, lääkkeitä sekä kaikkia huumausaineiksi määriteltyjä aineita. Tupakointia koskevat säädökset löytyvät oppilaitoksen järjestyssäännöistä, tupakkalaista ja -asetuksesta.

Merkkejä huumeiden käytöstä voivat olla esimerkiksi imelä haju, silmänvalkuaisten punoitus, runsas juominen, makean himo, unettomuus, laihtuminen ja humalan oireet. Jos opiskelijalla esiintyy edellä mainittuja oireita, oireiden syy on selvitettävä. Pyydä apua opistosi opiskelijahuoltohenkilöstöltä.

Toimintaohjeet päihteidenkäyttöepäilytapauksissa

Puutu päihteiden käyttöön heti, poista opiskelija opiskelutilanteesta. Saata hänet opiskelijahuoltohenkilöstön luokse (terveydenhoitaja, kuraattori, opo tai apulaisrehtori). Mikäli et tavoita heitä, pyydä tueksi toinen opettaja ja toimikaa seuraavasti.

Kirjatkaa tapahtuma yhdessä ylös. Jos opiskelijalla on hallussaan päihteitä tai käyttövälineitä, kehottakaa opiskelijaa luovuttamaan välineet. Tilanteessa on oltava mukana vähintään kaksi henkilökuntaan kuuluvaa. Jos kyseessä on huumeet tai ala-ikäinen opiskelija, ottakaa yhteys poliisiin.

Varmistakaa, että opiskelija pääsee turvallisesti kotiin tai terveyskeskukseen.

Jos kyseessä on alaikäinen opiskelija, ota yhteys kotiin ja kerro tilanne.

Varmista, että asia tulee rehtorin, luokanvalvojan ja opiskelijahuoltoryhmän tietoon. Opiskelija ohjataan avun piiriin. Alaikäisestä tehdään lastensuojeluilmoitus. Opiskelukuntoisuuden arvioi opiskelijaterveydenhuollon edustaja. Oppilaitoksessa voidaan velvoittaa opiskelija antamaan mm. huumeeseula säännöllisesti.

4.6. Uhkaava tilanne

Uhkaaviin tilanteisiin tulee aina puuttua välittömästi. Uhkaava tilanne voi syntyä, kun joku uhkaa väkivallalla tai käyttäytyy muuten uhkaavasti. Tällöin tulee ottaa yhteyttä myös vanhempiin/huoltajiin, rehtoriin ja opiskelijahuoltohenkilöstöön. Rehtori arvioi tilanteen ja kutsuu tarvittaessa koolle kriisiryhmän. Kriisiryhmään kuuluvat yleensä rehtorit, opiskelijahuollon edustajia ja/tai työsuojelupäällikkö.

Toimintaohjeet uhkaavissa tilanteissa

Arvioi välitön uhka.

Turvaa muu ryhmä erottamalla opiskelijat tilanteesta.

Hälytä apua tilanteen mukaan joko puhelinnumerosta 112 tai ota yhteyttä lähimpään henkilökuntaan kuuluvaan henkilöön, rehtoriin tai opiskelijahuoltohenkilöstöön.

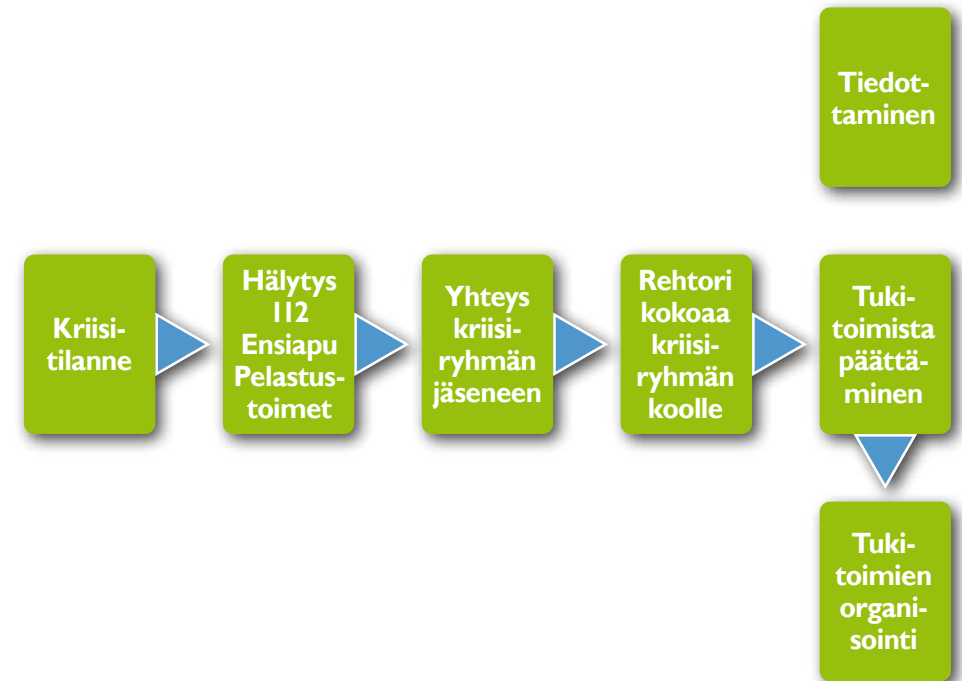
Tilanteen rauhoitettua opiskelijan kanssa keskustellaan tapahtuneesta. Paikalla on oltava vähintään kaksi henkilökuntaan kuuluvaa edustajaa ja alaikäisen huoltaja.

Tilanteessa mukana olleille tarjotaan kriisiapua.

Rehtori vastaa kurinpidollisista toimenpiteistä.

Jokainen väkivaltatilanne tulee käsitellä työyksikössä jälkikäteen.

5. Yleisohje kriisitilanteessa



6. Työhyvinvointi

Työhyvinvointi koostuu monesta tekijästä:

- työntekijän terveydestä
- työntekijän jaksamisesta
- työpaikan turvallisuudesta
- hyvästä työn hallinnasta
- työilmapiiristä ja
- johtamisesta

Hyvinvoiva työyhteisö työskentelee osaavasti ja tuottavasti, ja sen työntekijät kokevat työnsä mielekkääksi ja palkitsevaksi sekä elämän hallintaa tukevaksi.

Huolehdi omasta työssä jaksamisestasi. Älä jää asioiden kanssa yksin, vaan pyydä apua esimieheltäsi, opiskelijahuoltohenkilöstöltä, työkavereilta tai työterveyshuollosta. Tarvittaessa hyödynnä työnohjausta tai konsultaatiosivustojen palveluja

**Jaettu taakka
on helpompi
kantaa!**

Hyödyllisiä internet-osoitteita

www.oph.fi/saadokset_ja_ohjeet/turvallisuus_ja_oppilashuolto

www.paihdelinkki.fi

www.alpo.fi

www.irtihuumeista.fi

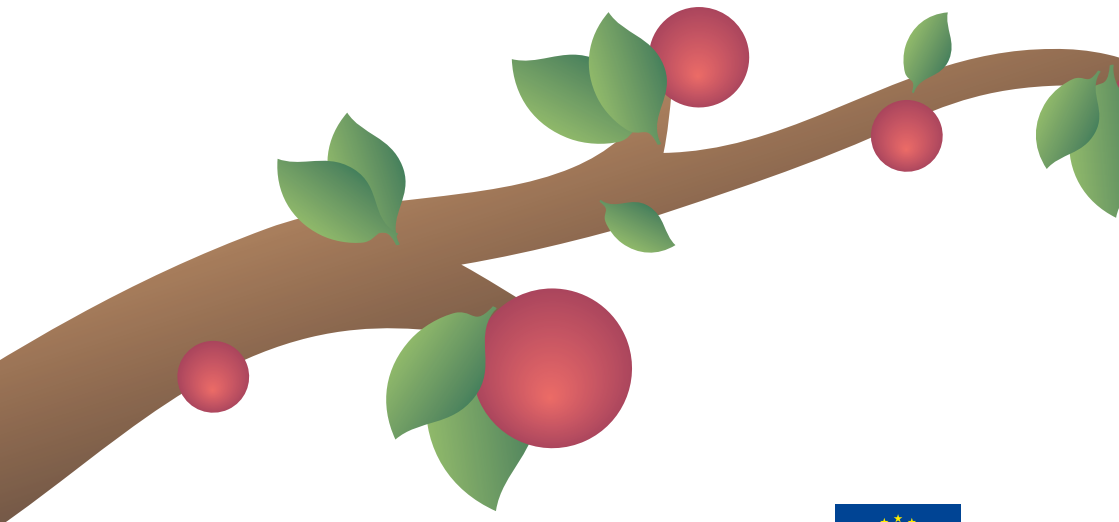
www.terveysry.fi

www.turvakoti.net/fi (myös englannin- ja venäjänkielinen sivusto)

www.mtkl.fi

www.mll.fi/kasvattajille

www.nyyti.fi



Euroopan unioni
Euroopan sosiaalirahasto



Elinkeino-, liikenne- ja
ympäristökeskus

VÄYLÄT AUKI -hanke

1.10.2008 - 30.9.2011

Vipuvoimaa
EU:lta
2007-2013

HAAPAVEDEN
OPISTO



PYHÄSIIKA
SIIKA-PYHÄJOKIALUEEN KOULUTUSKUNTAYHTYMÄ

